



LUONNOS: nähtävillä 1.7. – 31.8.2020

HUMPPILAN KUNNAN YMPÄRISTÖNSUOJELUMÄÄRÄYKSET

Hyväksytty: Humppilan kunnanvaltuusto xx.x.2020 § xx
Voimaantulo: x.x.2020

YLEISET MÄÄRÄYKSET

1 § Määräysten antaminen ja valvonta

Ympäristönsuojelumääräykset on antanut ympäristönsuojelulain (527/2014) 202 §:n nojalla Humppilan kunnanvaltuusto.

Näiden määräysten noudattamista valvoo YSL 22 §:n mukaisesti kunnan ympäristönsuojeluviranomainen. Humppilan kunnassa ympäristönsuojeluviranomaisena toimii teknisen lautakunnan lupajaosto.

Kunnan ympäristönsuojeluviranomainen voi siirtää ympäristönsuojelumääräysten mukaista toimivaltaansa alaiselleen viranhaltijalle siten kuin kuntien ympäristönsuojelun hallinnosta annetun lain (64/1986) 7 §:ssä säädetään.

2 § Määräysten tavoitteet

Ympäristönsuojelumääräysten tarkoituksena on YSL 202 §:n mukaisesti paikalliset olosuhteet huomioiden ottaen ehkäistä ympäristön pilaantumista sekä poistaa ja vähentää pilaantumisesta aiheutuvia haittoja siten kuin ympäristönsuojelulaissa on säädetty. Kunnan viranomaisten tulisi lupa-asioita ratkaistessaan ja muita viranomaispäätöksiä tehdessään huomioida ympäristönsuojelumääräysten säännökset.

3 § Määräysten soveltaminen ja suhde muihin määräyksiin

Nämä ympäristönsuojelumääräykset ovat voimassa koko Humppilan kunnan alueella, ellei yksittäisessä määräyksessä toisin määrätä.

YSL 202 §:n 2 momentin mukaisesti ympäristönsuojelumääräykset eivät voi koskea:

- 1) luvanvaraista, ilmoituksenvaraista tai rekisteroitävää toimintaa;
- 2) 31 §:ssä tarkoitettua koeluonteista toimintaa;
- 3) 120 §:ssä tarkoitettuja poikkeuksellisia tilanteita;
- 4) 136 §:n 1 momentissa tarkoitettua pilaantuneen maaperän ja pohjaveden puhdistamista koskevaa ilmoitusmenettelyä;
- 5) puolustusvoimien tai rajavartiolaitoksen toimintaa.

Määräykset voivat YSL 202 §:n 3 momentin mukaisesti koskea:

- 1) toimia, rajoituksia ja rakennelmia, joilla ehkäistään päästöjä tai niiden haitallisia vaikutuksia;
- 2) erityisen häiritsevän tilapäisen melun tai tärinän torjuntaa;
- 3) toimintojen sijoittumisen ympäristönsuojelullisia edellytyksiä asemakaava-alueen ulkopuolella;
- 4) sellaisten alueiden määrittelyä, joilla ympäristön erityisen pilaantumisvaaran vuoksi on kielletty jäteveden johtaminen maahan, vesistöön taikka

- oiaan, lähteeseen, tekolammikkoon tai vesilain 1 luvun 3§:n 1 momentin 6 kohdan mukaiseen noroon;
- 5) sellaisten alueiden ja vyöhykkeiden määrittelyä, joilla lannan ja lannoitteiden sekä maataloudessa käytettävien ympäristölle haitallisten aineiden käyttöä rajoitetaan;
 - 6) valvontaa varten tarpeellisten tietojen antamista;
 - 7) vesien ja meriympäristön tilan parantamista koskevia toimia, jotka ovat vesienhoidon ja merenhoidon järjestämisestä annetun lain mukaisen vesienhoitosuunnitelman tai merenhoitosuunnitelman mukaan tarpeellisia.

Ympäristönsuojelumääräyksiä sovelletaan rinnan muiden kunnallisten määräysten kanssa.

4 § Määritelmät ja paikalliset olosuhteet

- Pohjavesialue: 1- ja 2-luokkaan kuuluva pohjavesialue, joka on luokiteltu yhdyskunnan vedenhankinnan kannalta tärkeäksi tai muuksi vedenhankintakäyttöön soveltuvaksi pohjavesialueeksi sekä luokan E pohjavesialueet, jotka ovat pohjavedestä riippuvaisia ekosysteemejä, kuten esimerkiksi lähteet, lähdepurot ja -lammet, kts kartta Liite 1.
- Pohjaveden muodostumisalue: Pohjavesialueen sisällä oleva varsinainen pohjaveden muodostumisalue, kts kartta Liite 1.
- Ranta-alue: Järveen, lampeen, jokeen, puroon ja muuhun luonnolliseen vesialueeseen sekä tekojärveen, kanavaan ja muuhun vastaavaan keinotekoiseen vesialueeseen rajoittuva maa-alue, joka ulottuu 100 metrin etäisyydelle keskivedenkorkeuden mukaisesta rantaviivasta.
- Taajaan rakennettu alue: Asema- ja ranta-asemakaavoitetut alueet sekä YKR-taajamat eli rakennusryhmät, joissa on vähintään 200 asukasta ja joissa rakennusten välinen etäisyys ei yleensä ole 200 metriä suurempi.
- Tulvanalainen alue: Alue, joka jää tulvan alle useammin kuin keskimäärin kerran 20 vuodessa eikä sitä ole suojattu tulvapenkereillä tai muilla pysyville rakenteilla.
- Harmaat jätevedet: Jätevedet, jotka ei sisällä vesikäymälävesiä.
- Maahan imeytys: Jätevesien imeyttäminen maaperään siten, että siitä ei aiheudu vettymishaittaa.
- Kantovedellinen rakennus / vähäinen jätevesi:
 - Lämmin vesi lämmitetään padassa tai kiukaan yhteydessä olevassa säiliössä tai liedellä; ja
 - Rakennuksessa ei ole painevesilaitteita (lämmivesivaraajaa, suihkua, eikä pesukoneita)
- Maanalainen säiliö: Säiliö, jonka ulkopinta kokonaisuudessaan hoitokuilun kohtaa lukuun ottamatta on suoraan kosketuksessa maahan.
- Maanpäällinen säiliö: Maanpinnalla, huonetilassa tai suojakammiossa oleva säiliö.
- Nestemäinen kemikaali: Kaikki nestemäiset kemikaalit, sisältäen myös vaaralliset jätteet, polttonesteet ja öljyt.

JÄTEVEDET

5 § Autojen, veneiden, koneiden ja muiden vastaavien laitteiden pesu

Ajoneuvojen, veneiden, koneiden ja muiden vastaavien laitteiden pesu on kielletty yleisillä katu- ja tiealueilla, parkkipaikoilla ja ranta-alueilla. Pesuainetta sisältäviä vesiä ei saa johtaa suoraan vesistöön.

Pohjavesialueilla ajoneuvojen, veneiden, koneiden ja muiden vastaavien laitteiden pesu on kielletty paitsi tähän tarkoitukseen rakennetulla pesupaikalla, josta pesuvedet johdetaan asianmukaisen esikäsittelyn jälkeen viemäriin tai umpisäiliöön. Viemäriverkostojen ulkopuolisilla pohjavesialueilla pesuvedet on esikäsiteltävä ja johdettava hyväksytyyn jätevesien käsittelyjärjestelmään.

Ajoneuvojen, veneiden, koneiden ja muiden vastaavien laitteiden säännöllisessä ja laajamittaisessa tai ammattimaisessa pesutoiminnassa pesuvedet on johdettava asianmukaisen esikäsittelyn kautta jätevesiviemäriverkostoon. Viemäriverkostojen ulkopuolisilla alueilla pesuvedet on esikäsiteltävä ja johdettava hyväksytyyn jätevesien käsittelyjärjestelmään.

6 § Mattojen, tekstiilien ja muiden vastaavien pesu

Mattojen, tekstiilien ja muiden vastaavien pesu tulee järjestää siten, etteivät puhdistamattomat pesuvedet joudu suoraan vesistöön. Pesuvedet eivät saa sisältää ympäristölle haitallisia aineita.

7 § Maito huoneiden, eläintilojen ja eläinten pesuvedet

Viemäriverkoston ulkopuolisilla alueilla maito huoneiden, eläintilojen ja eläinten pesuvedet, jotka käsitellään yhdessä käymäläjätevesien kanssa, tulee käsitellä tarkoitukseen suunnitellussa käsittelyjärjestelmässä.

Pesuvedet sekä jalostukseen kelpaamaton maito voidaan johtaa liete- tai virtsasäiliöön, mikäli säiliön mitoitus on riittävä eivätkä ne sisällä ympäristölle haitallisia aineita.

Pelkät eläinten ja eläintilojen pesuvedet voidaan imeyttää maahan, ei kuitenkaan lähemmäs kuin 15 metriä vesistöä. Maaperän on sovelluttava pesuvesien imeyttämiseen eivätkä pesuvedet saa joutua suoraan vesistöön tai ojaan. Pesuvedet eivät saa sisältää ympäristölle haitallisia aineita.

8 § Talousjätevesien puhdistusvaatimukset ja johtaminen viemäriverkoston ulkopuolisella herkällä alueella

Ranta- ja pohjavesialueilla tulee talousjätevesien ja niihin rinnastettavien jätevesien käsittelyssä noudattaa ympäristönsuojelulain tarkoittaman perustason puhdistusvaatimuksen tasoa ankarampaa puhdistusvaatimusta. Ankarammat puhdistusvaatimukset määritellään hajajätevesiasetuksen 4 §:ssä (orgaaninen 90 %, kokonaisfosfori 85 % ja kokonaistyyppi 40 %).

8.1 Vesikäymälän rakentaminen saarissa tai vastaavissa kohteissa

Vesikäymälän rakentaminen on kielletty sellaisilla kiinteistöillä, joihin ei ole ympärivuotista tieyhteyttä tai mahdollisuutta säännölliseen lietetyhjennykseen.

8.2 Ranta-alueilla jätevesien käsittely ja johtaminen

Ranta-alueella jätevesien käsittelyllä tulee saavuttaa perustasoa ankarampi puhdistustaso seuraavasti:

WC-jätevesien käsittely:

- WC-vedet on johdettava umpisäiliöön (uudet umpisäiliöt tulee varustaa täyttymishälyttimellä ja huoltoluukulla)
- Vanhoissa kiinteistöissä (rakennuslupa ennen vuotta 2004), joissa jätevedet on johdettu yksiputkiviemäröinnillä:
 - vaihtoehtoisesti voidaan käyttää tehokasta pienpuhdistamoaa, josta vedet voidaan imeyttää maaperään vähintään 25 m päähän rannasta, jos se on teknisesti mahdollista
 - tai jätevedet voidaan myös johtaa kolmen saostuskaivon kautta tiiviiseen maasuodatuskenttään, ja maasuodatuskentästä purkuvedet tulee imeyttää riittävän etäälle vesistöä, vähintään 25 m päähän, jos se on teknisesti mahdollista.

Harmaiden jätevesien käsittely:

- Harmaat jätevedet johdetaan kahden saostuskaivon (tai 2-osastaisen) kautta imeytyskenttään tai vaihtoehtoisesti käytetään pienpuhdistamoaa, josta vedet voidaan imeyttää maaperään vähintään 25 m päähän rannasta, jos se on teknisesti mahdollista.
- Rakennuksessa, joissa käytettävien vesien määrä on vähäinen (ns. kantovesi) voidaan jätevedet imeyttää puhdistamattomana maahan, ei kuitenkaan lähemmäs kuin 15 metriä vesistöä. Maaperän on sovelluttava jätevesien imeyttämiseen eivätkä jätevedet saa joutua suoraan vesistöön tai ojaan.

8.3 Pohjavesialueilla jätevesien käsittely ja johtaminen

Pohjavesialueella jätevesien käsittelyllä tulee saavuttaa perustasoa ankarampi puhdistustaso seuraavasti:

WC-jätevesien käsittely:

- WC-vedet on johdettava umpisäiliöön (uudet umpisäiliöt tulee varustaa täyttymishälyttimellä ja huoltoluukulla)
- Vanhoissa kiinteistöissä (rakennuslupa ennen vuotta 2004), joissa jätevedet on johdettu yksiputkiviemäröinnillä:
 - vaihtoehtoisesti voidaan käyttää tehokasta pienpuhdistamoaa, josta vedet johdetaan imeytyskenttään tai ojaan,
 - tai jätevedet voidaan myös johtaa kolmen saostuskaivon kautta tiiviiseen maasuodattamoon, josta vedet imeytetään maahan tai johdetaan ojaan.

Harmaiden jätevesien käsittely:

- Harmaat jätevedet johdetaan
 - kahden saostuskaivon (tai 2-osastaisen) kautta maasuodattamiseen ja imeyttää maahan tai johtaa ojaan
 - vaihtoehtoisesti käytetään pienpuhdistamoaa, joiden jälkeen käsitellyt jätevedet voidaan imeyttää maahan tai johtaa ojaan.
- Rakennuksessa, joissa käytettävien vesien määrä on vähäinen (ns. kantovesi) voidaan jätevedet imeyttää puhdistamattomana maahan.

9 § Jätevesijärjestelmän sijoittaminen

Kiinteistöjen uusien ja korjattavien jätevesijärjestelmien sijoittamisessa tulee noudattaa seuraavia suojaetäisyyksiä:

- Talousvesikaivo vähintään > 30 m
- Naapurin asuinrakennus vähintään > 20 m
- Vesistö vähintään > 25 m
- Tie, oja, tontin raja vähintään > 5 m

Imeytyskentän jakokerroksen ja maasuodattamon kokoomakerroksen pohjasta on jätettävä vähintään 1 m suojaetäisyys ylimpään pohjaveden pintaan.

Ulkokäymälää ei saa sijoittaa tulvanalaiselle alueelle, 15 metriä lähemmäksi vesistöä eikä 5 metriä lähemmäksi naapurin rajaa.

Kiinteistön jätevesijärjestelmää ei saa sijoittaa tulvanalaiselle alueelle.

10 § Haja-asutuksen jätevesilietteen käsittely ja hyödyntäminen maataloudessa

Asumisessa muodostuvien lietteiden lannoitekäyttö pohjavesialueilla on kielletty.

MÄÄRÄYKSET MAATALOUDEN PÄÄSTÖJEN RAJOITTAMISEKSI

11 § Lannoitteiden käyttö pilaantumiselle herkillä alueilla

Lietelannan ja virtsan levitys on kielletty vedenottamojen suoja-alueilla.

Lietelannan, virtsan ja puristenesteen sekä kuivalannan levitys on kielletty kaikkien pohjavesialueiden muodostumisalueilla.

12 § Lantavarastojen, eläinsuojien ja eläinten ulkotarhojen sijoittaminen

Uusia lantavarastoja ei saa sijoittaa 25 metriä lähemmäksi naapurin asuinkiinteistöä. Määräystä ei noudateta, mikäli eläinsuoja vaatii ympäristöluvan tai kuuluu ilmoitusmenettelyn piiriin.

Uusien eläinsuojien, eläinten ulkotarhojen ja lantavarastojen sijoittamisessa on otettava huomioon mahdolliset naapurustolle aiheutuvat hajuhaitat sekä muut mahdolliset ympäristön pilaantumisen vaaraa aiheuttavat seikat. Eläinsuojan, lantavaraston ja ulkotarhan sijoittamisessa sekä rakentamisessa tulee huomioida, mitä nitraattiaseuksessa (1250/2014) määrätään.

13 § Laiduntaminen ranta-alueilla

Laiduntaminen on kielletty yleisten uimarantojen läheisyydessä.

MELUNTORJUNTA

14 § Meluntorjuntaa koskevat määräykset

Erityisen häiritsevää melua aiheuttavien koneiden ja laitteiden käyttäminen sekä muut erityisen häiritsevää melua aiheuttavat toiminnot, kuten rakennus- ja purkutyöt, on kielletty yöaikaan kello 22-7, paitsi kun ne ovat tarpeen välttämättömien tilapäisten töiden suorittamiseksi. Määräys ei koske maa- ja metsätalouselinkeinon harjoittamisen vuoksi välttämätöntä tilapäistä ja lyhytaikaista häiritsevää melua aiheuttavaa toimintaa.

Yleisötilaisuuksien ja muiden tilapäisten tapahtumien järjestäjien tulee huolehtia siitä, että äänentoistolaitteet on suunnattu ja säädetty koko tilaisuuden ajan siten, että niiden käyttö häiritsee naapurustoa mahdollisimman vähän.

Taajaan rakennetulla alueella äänenvahvistimien ja äänentoistolaitteiden häiritsevää käyttöä ulkotiloissa on kielletty yöaikaan kello 22 - 7 sekä päiväaikaan sairaalan, vanhainkodin, päiväkodin tai vastaavan hoitolaitoksen ja muun erityisen häiriintyvän kohteen läheisyydessä. Äänentoistolaitteita ei saa käyttää siten, että niistä aiheutuu haittaa naapurustolle. Kielto ei koske toimintaa, josta on ympäristönsuojelulain 118§:n mukaisen meluilmoituksen johdosta tehty päätös.

15 § Meluilmoitusmenettely ja siitä poikkeaminen

Seuraavista toiminnoista ei tarvitse tehdä YSL 118 §:n mukaista meluilmoitusta:

- Rakentamiseen liittyvästä räjäytystyöstä, lyöntipaalutuksesta tai vastaavasta erityisen häiritsevää melua aiheuttavasta työstä, kun työ suoritetaan arkisin klo 7-18 ja työn enimmäiskesto on 10 päivää.
- Kiviaineksen murskauksesta, porauksesta, räjäytyksestä ja rikotuksesta, kun työ suoritetaan arkisin klo 7-18 ja työn enimmäiskesto on 10 päivää.
- Rakennus-, purku-, kunnossapito-, korjaus- tai puhdistustyöstä, jossa käytetään tilapäisesti erityisen häiritsevää melua aiheuttavia laitteita, kun työ suoritetaan arkisin klo 7-18 ja työn enimmäiskesto on 10 päivää.
- Torilla, urheilukentällä tai muualla yleisökäyttöön tarkoitettulla tai soveltuvalla paikalla järjestettävästä yleisötilaisuudesta, joka on yksipäiväinen ja jossa ei käytetä äänentoistolaitteita klo 24 jälkeen.

Kyseisissä toiminnoissa toiminnanharjoittajan on huolehdittava asianmukaisesta meluntorjunnasta. Erityisen häiritsevää melua aiheuttavan toiminnan sijoituessa asutuksen, palvelujen tai herkkien kohteiden (päiväkoti, sairaala, koulu, hoitokoti tai vastaava) läheisyyteen on toiminnanharjoittajan tiedotettava mahdollisia haitankärsijöitä vähintään 7 päivää ennen toiminnan alkamista. Tiedotteesta tulee käydä ilmi ainakin työn kokonaiskesto, päivittäinen työaika sekä yhteyshenkilö.

ILMANSUOJELU

16 § Kunnostus- ja puhtaanapitotyöt

Rakennusten julkisivujen ja ulkotiloissa tehtävien muiden rakenteiden tai esineiden hiekkapuhallus-, maalaus- ja muiden kunnostustöiden yhteydessä tulee huolehtia

siitä, että toiminnasta aiheutuva melu, pöly, liuotainehöyry tai muu vastaava päästö ei aiheuta haittaa tai vaaraa kiinteistön asukkaille, naapureille tai ympäristölle. Päästöjen leviäminen ympäristöön tulee estää esimerkiksi suojapeittein tai muulla asianmukaisella tavalla. Työn jälkeen työkohteen ympäristö on siivottava ja syntyneet jätteet toimitettava jätteiden laadun edellyttämään käsittelyyn.

Kiinteistön haltijan tai toimenpiteen suorittajan on ilmoitettava kunnostustöiden aloittamisesta kiinteistön asukkaille ja naapureille.

Kulkuväylien ja muiden alueiden kunnossa- ja puhtaanapitotyön sekä rakennus- tai purkutyömaan pölyäminen on estettävä esimerkiksi kastelemalla.

JÄTTEET

17 § Eräiden jätteiden pienimuotoinen hyödyntäminen maarakentamisessa

Pienimutoisessa maarakentamisessa voidaan hyödyntää kertaluontoisesti betoni- ja tiilimurskeita tai muuta tarkoitukseen soveltuvaa jätettä korvaamaan neitseellisiä luonnonaineksia, kun hyödynnettävän jätteen määrä ei ylitä 500 tonnia. Ympäristönsuojeluviranomaiselle on tehtävä kirjallinen ilmoitus jätteiden hyödyntämisestä maarakentamisessa vähintään 30 vuorokautta ennen hankkeeseen ryhtymistä.

Jos ilmoitus tehdään hyödyntämispaikan omistajan puolesta, omistajalta saatu kirjallinen hyväksyntä on liitettävä ilmoitukseen. Maarakentamisen päätyttyä on ympäristönsuojeluviranomaiselle annettava kirjallinen selvitys siitä, miten valvontailmoituksen mukainen jätteiden hyödyntäminen on toteutunut.

Edellä mainittujen jätteiden hyödyntäminen maarakentamisessa on mahdollista seuraavin edellytyksin:

- Jäte ei sisällä ympäristölle tai terveydelle haitallisia aineita.
- Jäte ei sisällä betoniterästä (betonijäte) tai tuhkaa.
- Jäte on murskattu halkaisijaltaan enintään 150 mm palakokoon.
- Hyödynnyspaikan etäisyys lähimpään talousvesikaivoon on vähintään 25 m.
- Jätettä sisältävä rakennekerros peitetään puhtaalla maa-aineksella tai päällystetään, lukuun ottamatta pintakerroksessa käytettävää asfalttimursketta / -rouhetta.

Jätteen hyötykäytöstä kiinteistöllä on annettava tieto kiinteistön uudelle omistajalle / haltijalle.

Määräystä ei sovelleta, mikäli jätteen hyödyntäminen edellyttää ympäristölupaa tai hyödyntämiseen sovelletaan eräiden jätteiden hyödyntämisestä maarakentamisessa annettua valtioneuvoston asetusta (843/2017).

Jätteiden hyödyntäminen maarakentamisessa on kiellettyä pohjavesialueilla ja vedenottamojen suoja-alueilla sekä tulvanalaisilla alueilla.

18 § Rakennusten polttaminen

Rakennusten ja rakennelmien hävittäminen polttamalla on kielletty.

Ympäristönsuojeluviranomainen voi kirjallisesta hakemuksesta myöntää poikkeuksen tästä määräyksestä, mikäli rakennuksen polttaminen on tarpeen pelastusviranomaisen tai vastaavan tahon tarpeen vuoksi. Poikkeuksesta tehtävässä päätöksessä annetaan tarpeelliset määräykset toiminnasta aiheutuvan ympäristön pilaantumisen ehkäisemiseksi.

KEMIKAALIEN KÄSITTELY JA VARASTOINTI

19 § Öljysäiliöiden tarkastaminen ja poistaminen

Kauppa- ja teollisuusministeriön päätöksen maanalaisten öljysäiliöiden määräaikaistarkastuksista (344/1983) tarkoittamia säiliöiden tarkastusvälejä sovelletaan koko Humppilan alueella. Tarkastusvälejä sovelletaan myös muihin kuin maanalaisiin öljy- ja kemikaalisäiliöihin.

Käytöstä poistettava maanalainen öljysäiliö tulee poistaa maaperästä kaikkine rakenteineen. Samalla tulee säiliö puhdistaa asianmukaisesti ja tarkastaa mahdolliset vuodot maaperään. Poistamisesta tulee ilmoittaa kunnan rakennusvalvontaviranomaiselle ja Kanta-Hämeen pelastuslaitokselle.

Ympäristönsuojeluviranomainen voi hakemuksesta myöntää poikkeuksen maanalaisen öljysäiliön poistamisesta. Poikkeamisesta ei saa aiheutua ympäristön pilaantumista tai sen vaaraa.

20 § Nestemäisten kemikaalien säiliöt

Ulkona oleva nestemäisen kemikaalin säiliö on sijoitettava suoja-altaaseen tai allastetun nestetiiviin rakenteen päälle, jonka tilavuus on 110 % säiliön tilavuudesta. Kaksoisvaippaiseen säiliöön ei edellytetä suoja-allasta, mikäli säiliön rakenne on sellainen, että se pidättää mahdollisen ylitäytön. Jos suoja-allasta ei ole katettu tai se ei ole umpinainen, siihen kertyvät hulevedet on tyhjennettävä hallitusti. Määräys koskee uusia säiliöitä välittömästi sekä vanhoja säiliöitä 1.1.2025 alkaen.

Säiliöiden on oltava lukittuja tai ulkopuolisten pääsy säiliöihin on estettävä muulla tavoin. Öljy- ja polttonestesäiliö on varustettava laponestolla ja ylitäytönestimellä. Säiliön siirtopumppu tai täyttöletku on oltava lukittuna, kun säiliötä ei käytetä. Määräys koskee uusia säiliöitä välittömästi sekä vanhoja säiliöitä 1.1.2022 alkaen.

Pohjavesialueella uusien nestemäisten kemikaalien säiliöiden vuotojen hallinta on toteutettava kaksinkertaisen suojausrakenteen mukaisesti. Kaksinkertainen suojausrakenne saavutetaan sijoittamalla kaksoisvaipparakenteinen säiliö suoja-altaaseen tai allastetun nestetiiviin rakenteen päälle, jonka tilavuus on 110 % säiliön tilavuudesta.

Maanalaisten kemikaalisäiliöiden sijoittaminen pohjavesialueille on kielletty.

21 § Nestemäisten kemikaalien astiavarastot

Kemikaalien astiavarasto on sijoitettava tiiville ja kantavalle alustalle. Kemikaalien varastojen on oltava lukittuja tai ulkopuolisten pääsy kemikaalivarastoon on estettävä muulla tavoin. Varastoitaessa kemikaaleja sisätiloissa tulee kemikaalit säilyttää

varoaltaassa. Vaihtoehtoisesti varastointitilan tulee olla viemäröimätön tai lattiakaivo on varustettava asianmukaisella suojakannella. Kemikaaleja varastoitaessa tulee huolehtia siitä, että onnettomuustilanteessa kemikaalit eivät pääse valumaan ympäristöön. Ulkona sijaitseva kemikaalien astiavarasto on katettava.

Pohjavesialueella uusien nestemäisten kemikaalien astiavaraston vuotojenhallinta on toteutettava kaksinkertaisen suojausrakenteen mukaisesti. Suoja-altaaseen sijoitettavat kemikaaliastiat on varastoitava tilassa, joka muodostaa tiiviin altaan tai rakenne on toteutettava muilla vastaavan tasoisilla menetelmillä.

Määräys ei koske vähäisiä määriä tavanomaisesti käytettäviä kemikaaleja kuten pesu- ja puhdistusaineita.

22 § Polttonesteen täyttö- ja jakelupaikka

Polttonesteen täyttö- ja jakelupaikka, jota ei ole rekisteröity YSL:n 116 §:n nojalla tai joka ei vaadi ympäristölupaa, tulee sijoittaa kestopäällysteellä pinnoitetulle riittävän suurelle alustalle, josta mahdolliset vuodot voidaan kerätä talteen. Mikäli säiliön täytötiheys on vähemmän kuin kaksi kertaa vuodessa, voidaan hyväksyä siirrettävät vuodonhallintaratkaisut. Täyttö- ja jakelupaikoilla on oltava imeytysainetta ja kalustoa mahdollisten vuotojen keräämistä ja säilyttämistä varten. Määräys koskee uusia täyttö- ja jakelupaikkoja välittömästi sekä vanhoja täyttö- ja jakelupaikkoja 1.1.2025 alkaen.

MUUT MÄÄRÄYKSET

23 § Maalämpöjärjestelmän rakentaminen

Maalämpöjärjestelmien rakentamisesta pohjavesi- ja ranta-alueille on tehtävä valvontailmoitus Humppilan kunnan ympäristönsuojeluviranomaiselle 30 vrk ennen rakentamishankkeeseen ryhtymistä. Maalämpöjärjestelmiä ei saa sijoittaa pohjavesialueen muodostumisalueelle, vedenottamon suoja-alueelle eikä 500 m lähemmäs vedenottamoaa.

Rakennettaessa maalämpöjärjestelmiä on aina huolehdittava siitä, että:

- Lämmönkeruunesteenä ei saa käyttää terveydelle tai ympäristölle vaarallisia aineita
- Energiakaivojen poraamisessa syntyvää kiviainesta tai veden ja kiintoaineksen muodostamaa lietettä ei joutu suoraan vesistöön tai viemäriin.
- Poraamisessa syntyvää lietettä ei johdeta hallitsemattomasti siten, että syntyy maaperän vettymistä, ojien tai hulevesiviemärien tukkeutumista tai vesistön samentumista.
- Energiakaivon poraamisesta ja kiviaineksen säilyttämisestä ei synny haitallista pölyämistä. Tämä voidaan toteuttaa esimerkiksi riittävällä kastelulla tai suojapeitteillä.

24 § Lumen vastaanottopaikat

Lumen vastaanottopaikat tulee sijoittaa ja toteuttaa siten, että sulamisvedet eivät aiheuta ympäristön pilaantumista tai sen vaaraa. Sijointuspaikkaa ei saa sijoittaa ranta-alueelle, jäälle, vesistöön tai pohjavesialueelle. Sulamisvesistä on erotettava kiinteät

roskat ennen vesien johtamista ojaan tai maastoon. Lumen sijoituspaikka on siivottava lumien sulamisen jälkeen.

25 § Poikkeaminen

Kunnan ympäristönsuojeluviranomainen voi kirjallisesta hakemuksesta myöntää ta-pauskohtaisesti poikkeuksen näistä määräyksistä YSL 202 §:n 4 momentin mukai-
sesti. Poikkeamiselle on oltava erityinen syy. Määräyksestä poikkeaminen ei saa ai-
heuttaa ympäristön pilaantumista tai sen vaaraa eikä vaarantaa näiden ympäristön-
suojelumääräysten tavoitteiden toteutumista. Poikkeaminen käsitellään hallintolain
(434/2003) mukaisesti. Ympäristönsuojeluviranomaisen tekemään päätökseen hae-
taan muutosta siten, kuin ympäristönsuojelulaissa säädetään muutoksenhausta.

Ympäristönsuojelumääräyksistä poikkeamisesta peritään ympäristönsuojeluviran-
omaisen taksan mukainen maksu.

26 § Ympäristönsuojelumääräysten rikkomisen tai laiminlyönnin seuraamukset

Näiden määräysten rikkomisen tai laiminlyönnin pakkokeinoista ja seuraamuksista
säädetään ympäristönsuojelulain 18 luvussa. Ympäristön turmelemisesta sääde-
tään rikoslain 48 luvun 1–4 §:ssä ja ympäristönsuojelulain rikkomisesta YSL 225
§:ssä.

27 § Voimaantulo- ja siirtymäaikamääräykset

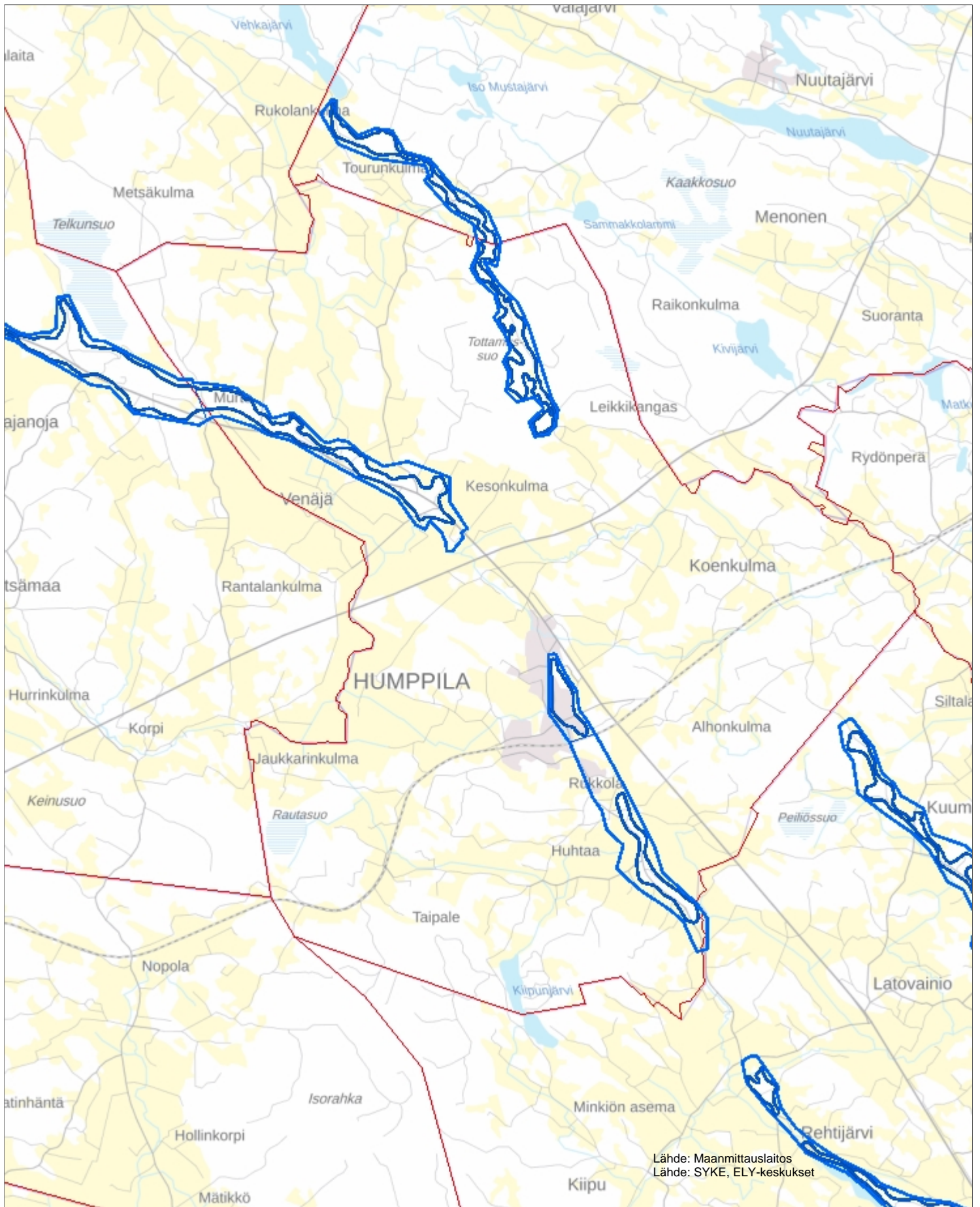
Ympäristönsuojelumääräykset tulevat voimaan xx.xx.2020.

Siirtymäajat olemassa oleviin toimintoihin:

- 20 §:n 1 momentti 1.1.2025 alkaen,
- 20 §:n 2 momentti 1.1.2022 alkaen ja
- 22 § 1.1.2025 alkaen.

Liite 1 Kartta: Humppilan pohjavesialueet

Liite 1: Humpilan pohjavesialueet



ETRS-TM35FIN

